

ESTRUCTURA SOCIO ECONÓMICA Y GRUPOS DE PODER EN LA REGIÓN METROPOLITANA DE COCHABAMBA (BOLIVIA)

*Nelson Manzano*¹

Recepción: Septiembre, 2021 Aceptación: Noviembre 2021

RESUMEN

El estudio propone un análisis de aproximación en torno a las características de las estructuras de poder en la Región Metropolitana de Cochabamba, entendiendo al “poder” como la capacidad que tienen determinados grupos sociales para influenciar en la toma de decisiones públicas, pero también privadas, y que al parecer está visiblemente asociado –en su origen, naturaleza y reproducción– a las posibilidades de detentar poder económico y acceder a espacios de administración estatal. A partir de ello, el estudio identifica la presencia de las denominadas “élites” o grupos sociales dominantes, particularmente desde sus naturalezas política, económica y burocrática, con base en un análisis de las dinámicas productivas sectoriales, la evolución de los ingresos familiares y el desempeño económico–financiero empresarial; en un intento de “visibilizar” los eventuales grupos sociales ganadores y perdedores.

JEL: D31, P16 y R12

Palabras Clave: Poder, Estado y Élite.

¹ Docente – Investigador del Instituto de Estudios Sociales y Económicos (IESE) de la Universidad Mayor de San Simón (UMSS). *Correos: n.manzano@umss.edu.bo / nel_manzano@yahoo.es*

SOCIOECONOMIC STRUCTURE AND GROUPS OF POWER IN THE METROPOLITAN REGION OF COCHABAMBA (BOLIVIA)

ABSTRACT

The study proposes an approximation analysis around the characteristics of the power structures in the Metropolitan Region of Cochabamba, understanding "power" as the ability that certain social groups have to influence in the public, but also private decision-making, which is apparently visibly associated –in its origin, nature and propagation– with the of holding economic power and gain access to positions of state administration. From this point, the study identifies the presence of the so called “elites” or dominant social groups, particularly from their political, economic and bureaucratic natures, based upon an analysis of the sector’s productive dynamics, the evolution of family income and business economic-financial performance of the business sector, in an attempt to “make visible” the eventual winner and loser social groups.

JEL: D31, P16 y R12

Key words: Power, State and Elites.

Introducción

Todo espacio de debate que se organice en Bolivia con objeto de ejercitar una tarea de evaluación en torno a las bondades y limitantes que habría tenido la implementación, por parte del Movimiento al Socialismo (MAS), del denominado “Modelo Económico Productivo, Social y Comunitario” desde 2006; es poco probable que prescinda de una inicial reflexión en torno a la necesidad de indagar la relación funcional que tendrían el desempeño económico y las estructuras de poder, particularmente aquellas asociadas a los aparatos estatales y gubernamentales, que operan en los distintos niveles de gestión pública en Bolivia, a decir, el nacional, el departamental, el municipal (local) y la reciente incorporación, por mandato constitucional, del nivel regional como espacio de planificación y gestión, donde Cochabamba irrumpe como pionera mediante la creación de la Región Metropolitana Kanata en 2014.

Es en este contexto que la problemática asociada a la pregunta de quiénes fueron los grupos sociales ganadores y perdedores de este proceso desde el 2006 con la implementación del denominado “proceso de cambio”, involucraría una imprescindible indagación en torno a la importancia de la participación del Estado boliviano, así como el remozamiento o cambio, la reconfiguración o la simple reproducción (en un sentido espontáneo) de las denominadas Élités o grupos sociales dominantes y su activa participación en los procesos de toma de decisiones; particularmente en los ámbitos de carácter público (estatal), pero también en determinados ámbitos de carácter privado (particularmente, el empresarial).

2. Aproximaciones Teóricas

2.1. La Concepción de Estado

Tal cual aseveran muchos analistas sociales y con justa razón, el concepto de Estado involucra la presencia de un “laberinto semántico” por sus múltiples acepciones teóricas; no obstante, para efectos de ordenar las ideas se puede al menos citar algunas aproximaciones conceptuales de esta categoría analítica partiendo para ello por la posición clásica de vertiente marxista (en alusión a el pensamiento de Carlos Marx y sus seguidores) donde el Estado es concebido como un aparato separado de la sociedad que opera (o se instrumentaliza) mediante la

actuación de las instituciones gubernamentales, administrativas y coercitivas que actúan sobre un territorio y sobre una población, en representación de las clases económicamente dominantes (burguesía).

En aparente contraste a la anterior concepción, se encuentra la posición teórica de vertiente weberiana (en alusión al pensamiento de Max Weber) en cuya percepción el Estado es más bien concebido como una especie de acuerdo (contrato social) por el que los individuos (agentes o actores) de una sociedad aceptan la necesidad de crear determinadas normas o reglas cuyo fin último es permitir que determinados grupos (sociales) se impongan (legítimamente) a otros grupos en sus decisiones de carácter colectivo. Según Weber, por lo tanto, el Estado es una organización política cuyo órgano administrativo (llámese Gobierno), ostenta para sí, el monopolio legítimo de la coerción, prerrogativa que la organización gobernante lo utiliza para garantizar la existencia de un orden en las relaciones sociales, salvaguardado por la amenaza de la aplicación de la fuerza física (Asuani, 1980).

Por su parte, la interpretación Kraderiana (en alusión al pensamiento de Laurence Krader) desde una posición más bien ecléctica sostiene que el Estado es una institución de la sociedad en la que el poder político está concentrado y monopolizado, y que por lo tanto unifica, defiende y controla la sociedad explícitamente y que por lo mismo no incorpora relaciones contradictorias sino más bien complementarias, dada la imposibilidad de que una asociación política prescinda de instituciones gubernamentales, administrativas y coercitivas; pero además, de las personas sobre las cuales ejerza el Estado sus competencias (Krader, 1972).

En este marco, en Bolivia se lleva a cabo –a partir del 2006– un proceso político todavía en formación de lo que vino a denominarse como la instauración del Estado Plurinacional, concibiéndolo como “un Estado de carácter unitario, social, de derecho, plurinacional, comunitario, libre, independiente, soberano, democrático, intercultural, descentralizado y con autonomías” (Bolivia, 2009), que –a decir del discurso oficialista– modifica sustancialmente al Estado que había permanecido en Bolivia desde la Revolución de 1952 y que en su fase conclusiva se lo denominó como Estado Neoliberal. No obstante, más allá de los clichés y el discurso político, los rasgos esenciales del denominado Estado

Plurinacional de Bolivia, tiene relación –a decir de la literatura especializada– con la incorporación de los regímenes autonómicos y en menor medida con la ampliación de las prácticas de interculturalidad y los procesos de descentralización política y administrativa.

2.2 Las Relaciones de Poder

Aunque es bien sabido el carácter polisémico del término “Poder” en la literatura de análisis sociológico, político y económico, en la presente investigación se entiende al poder como la probabilidad de tomar decisiones (acciones) que afecten visiblemente en la vida de otros, aunque estos otros no estén de acuerdo con esta intervención, que en situaciones “específicas” puede ser ejercida mediante el uso de la fuerza y la coerción –prácticas asociadas a otra categoría analítica de amplio uso como es la Dominación, entendida como el acto de obtener obediencia de manera obligada– y que normalmente son instrumentalizadas por los aparatos del Estado, sin que por ello sea esta instancia la única que cumple este objetivo (Weber, 1974).

Según la perspectiva de Nye (2009) el “poder” es la habilidad para incidir en el comportamiento de otros con el fin de obtener lo que uno desea. Por ello, las capacidades del poder se miden en función de su aplicación y los resultados que se obtienen, razón por la cual el poder tiene un alcance (sobre qué actores se ejerce) y un dominio (qué tópicos involucra), diferenciando de esta manera lo que es el poder, propiamente dicho y otra muy distinta lo que son los recursos para ejercerlo, por lo tanto, su problema es el de la conversión de las capacidades al poder efectivo (Faundes, 2015). En sentido amplio, el poder está relacionado a la posibilidad que tiene un individuo o grupo social de modificar los actos de otro haciéndole actuar conforme a la voluntad del que lo ejerce, pese a una muy probable resistencia.

El poder, por lo tanto, puede también interpretarse como la capacidad de generar los medios o instrumentos para lograr un fin o la capacidad para imponer una opinión o decisión en una relación individual (entre dos sujetos) o colectiva (entre varios sujetos) en ámbitos privados o públicos, individuales o colectivos. Por ello, el poder puede ser de naturaleza económica, social, política, ideológica, militar y religiosa, con el único condicionamiento de que a partir de su uso se obtengan ventajas por parte de una persona o grupo social con base en la

toma de decisiones, que normalmente están asociadas a réditos o beneficios, particularmente de carácter económico (Prado *et al.*, 2007). Este “poder” cuando se presenta en ámbitos públicos o más propiamente dicho cuando es ejercido por grupos organizados se dice que es un poder social y si son ejercidos mediante el Estado, o más propiamente los aparatos del Estado, se dice que es un poder político, de lo que se deriva que el poder político se expresa en la actuación del Estado, cuyo mantenimiento o sostenibilidad dependerá de muchos factores pero que tiene en la reproducción de las relaciones sociales de producción y fuerzas productivas –o sistema económico– su principal factor de existencia (Althusser, 1988). Esto anterior, se puede interpretar en una concepción de carácter marxista como el poder político que los aparatos del Estado ejercen en una colectividad bajo la forma de dominación de la clase, donde las clases económicamente dominantes (detentoras del poder económico) deciden sobre la vida y bienestar de las demás.

Alternativamente, haciendo referencia a la concepción de poder elaborada por Manuel Castells, Torres (2013) establece que aun cuando este autor –refiriéndose a Castells– presenta en su obra cambios sustanciales de interpretación sobre el concepto de “poder” está claro que es un fenómeno que se desarrolla sobre la base productiva (léase, economía) y la experiencia, por lo que el poder se origina en ellos y no al revés, mostrando la dependencia funcional de las relaciones sociales de producción en la configuración de las relaciones y grupos de poder, fundados sobre la base del Estado, aunque Torres (2013) también refiere la existencia del ejercicio del poder dentro de organizaciones de producción (léase, empresas o sector empresarial) y aparatos de experiencia (léase, familias o grupos familiares) en una estructura multidimensional del poder, pero que en última instancia se fundamenta en el Estado.

2.3 La Dimensión Económica del Poder y las Élités

Como se planteó anteriormente, el estudio en torno al poder tiene particular relación con aquellas interpretaciones que la consideran como un atributo jurídico o un derecho que los individuos poseen (como poseer un bien) y que incorpora además la posibilidad de ser transferido o cedido total o parcialmente. Esta concepción, por lo tanto, podría ser considerada como una interpretación de naturaleza jurídica y liberal del poder político y que tiene como principal

característica el entender al poder político como un ente independiente al poder económico. No obstante, existe una vertiente interpretativa de carácter marxista que concibe al poder como algo íntimamente relacionado e incluso “determinado” por las estructuras económicas dominantes, o lo que es lo mismo, la interpretación de la política subordinada a la economía (Ávila–Fuenmayor, 2006).

En otro ámbito, a partir de la interpretación del PIEB (2013) se puede entender a las élites como aquellas minorías (grupos sociales pequeños) que, sin embargo, deciden visiblemente –a partir de la política, la economía, la cultura o incluso el campo militar– en los denominados “espacios de poder”. Del mismo estudio se aprecia, no obstante, que, en los ejercicios analíticos sobre las élites bolivianas, el lente se ha inclinado más bien a observar su componente político y, en menor medida, el económico; quizás porque se entiende que la política “sobredetermina” a la economía o porque la política habría sido la fuente originaria de acumulación de capital de esas élites. Al respecto, las investigaciones de Gordillo *et al.* (2007), Ayo *et al.* (2013) y Orellana (2016) presentan importantes hallazgos analíticos en estos ámbitos.

Por ello, aunque el concepto de élites (similar al del Estado y el poder) es polisémico, visiblemente complejo de entender y con posibilidad de la existencia de varios tipos de ellos (élites políticas, económicas, sociales, culturales, militares, burocráticas, etc.), Herrera Gómez (2002) establece que el *elitismo* (o la existencia de élites) perpetúa la imagen de la política como el dominio de unos pocos sobre otros muchos, por lo que el poder se encontraría estrictamente ligado a la posesión y control de los recursos económicos, organizativos y simbólicos, y las élites en su necesidad de concretar sus objetivos propios tenderían a crear estructuras jerárquicas de carácter permanente, pensando la política como un juego de suma cero, donde alguien debe ser el beneficiado en perjuicio de otro.

En una visión tanto diferente, se presentan las denominadas “*contra-élites*” entendidas como aquellos grupos sociales organizados que pueden surgir tanto en la izquierda como en la derecha, pero que su objetivo es acceder a cuotas de poder, donde la toma de consciencia de la situación de exclusión social por parte de los sectores populares –o más propiamente, la generalización de la pobreza– actúa como detonante de insatisfacciones que deben ser resueltas. Así, la existencia teórica de las referidas *contra-élites* según Espinosa (2015), Espinosa y Junior

(2016) y Espinosa *et al.* (2017) supondría la existencia de al menos dos posible fuentes –los movimientos sociales y/o partidos políticos, ambas con orígenes en la sociedad civil y con amplios rasgos de identidad grupal–, aunque guardan una importante diferencia y es que los movimientos sociales suelen ser normalmente transgresores del orden público y cuyo accionar se vislumbra en las calles mediante la protestas colectivas y los partidos políticos, asumirían posiciones más bien institucionalizadas y de apego al *statu quo*.

Por su parte, Salman (2009) presenta una propuesta de análisis de las élites en Bolivia en el que argumenta que aquellas estrategias que permitieron el reconocimiento y la distinción tradicional de las élites en este país habrían “colapsado” desde que Evo Morales asumió la presidencia en 2006, que permitió la emergencia de nuevas élites, afectando visiblemente las bases tradicionales de estratificación social. En este marco, el referido autor advierte la existencia de al menos tres grupos emergentes de élites en Bolivia: a) el grupo de los denominados: blanco–mestizos intelectuales (grupos progresistas), b) el grupo de los denominados: nuevos sectores indígenas y urbanos acaudalados, y c) el grupo de los denominados: nuevos cuadros políticos, encarnado en líderes de agrupaciones sociales.

3. Estructura Espacial, Demográfica e Institucional de la Región Metropolitana de Cochabamba

Dado el objeto de investigación (es decir, las estructuras de poder) está localizado en la Región Metropolitana de Cochabamba (RMC)–una primera e imprescindible tarea de aproximación analítica es sin duda la caracterización de sus componentes esenciales. Para este efecto, en lo que sigue la investigación se avoca a describir a la RMC en tres de sus principales componentes: a) el componente poblacional (a partir de sus características poblacionales), el componente espacial (a partir de su estructura político–administrativa y las superficies de sus unidades) y el componente institucional (a partir de la identificación y descripción de sus actores sociales).

3.1 La Región como Espacio de Planificación y Reproducción del Poder

Luego de varios intentos fallidos en la organización de una instancia de representación política “metropolitana” en el Departamento de Cochabamba, el 29 de octubre de 2009 se decidió –por unanimidad y con la participación

de representantes de siete municipios– la creación de la Mancomunidad de Municipalidades de la RMC, que posteriormente, en fecha 10 de noviembre de 2010, fue refrendado mediante la celebración de un Congreso Fundacional, donde se presentaron oficialmente sus estatutos y se dio paso a la conformación de su primer directorio, ambos adecuados a la NCPE (Bolivia, 2009) y la Ley Marco de Autonomías y Descentralización (Bolivia, 2010), avances que finalmente se formalizaron el 21 de abril de 2014 mediante la promulgación de la Ley Nacional No 533 (Bolivia, 2014) de Creación de la Región Metropolitana Kanata.

En términos espaciales, la RMC está compuesta por los municipios de Cochabamba, Colcapirhua, Quillacollo, Tiquipaya, Sacaba, Sipe Sipe y Vinto, abarca 2,604 km², correspondientes al 4.1% del departamento. No obstante, la superficie de su Área Metropolitana o Mancha Urbana es de aproximadamente 17,855 ha. (178.5 km²), que corresponde a solo el 6,8% de superficie metropolitana total (Figura 1). Finalmente, según el Censo Nacional de Población y Vivienda de 2012 la población de la RMC fue de 1, 135,474 habitantes, tal cual se aprecia en la Tabla 1. De la Tabla 2 se puede apreciar que la población del Municipio de Cochabamba representó en 2012 el 55,5% de la población metropolitana, porcentaje que en 2001 fue del 58,5%, que muestra la existencia de un proceso de desconcentración poblacional hacia los municipios aledaños al municipio capital de departamento, principalmente hacia los municipios de Sacaba, Tiquipaya, Colcapirhua y Quillacollo. No obstante, el Municipio de Cochabamba, aun cuando tuvo una disminución en su participación poblacional, experimentó un incremento poblacional absoluto de 113,563 habitantes entre 2001 y 2012.

3.2 Sistema de Actores Institucionales de la RMC

Caracterizar institucionalmente a la RMC es una tarea de alta complejidad dado que es un territorio conformado por un conjunto amplio de actores, cuyas interacciones mantienen o modifican continuamente el orden establecido, generando formas de distribución de las utilidades o ganancias que genera el sistema (de fuentes privadas o públicas) y que requieren para su “realización” de indispensables procesos de decisión (poder) y que en el presente acápite estarán limitados a una breve descripción de la red de actores y sus interrelaciones funcionales durante el periodo 2006–2015.

Figura 1
Configuración Espacial de la Región Metropolitana de Cochabamba

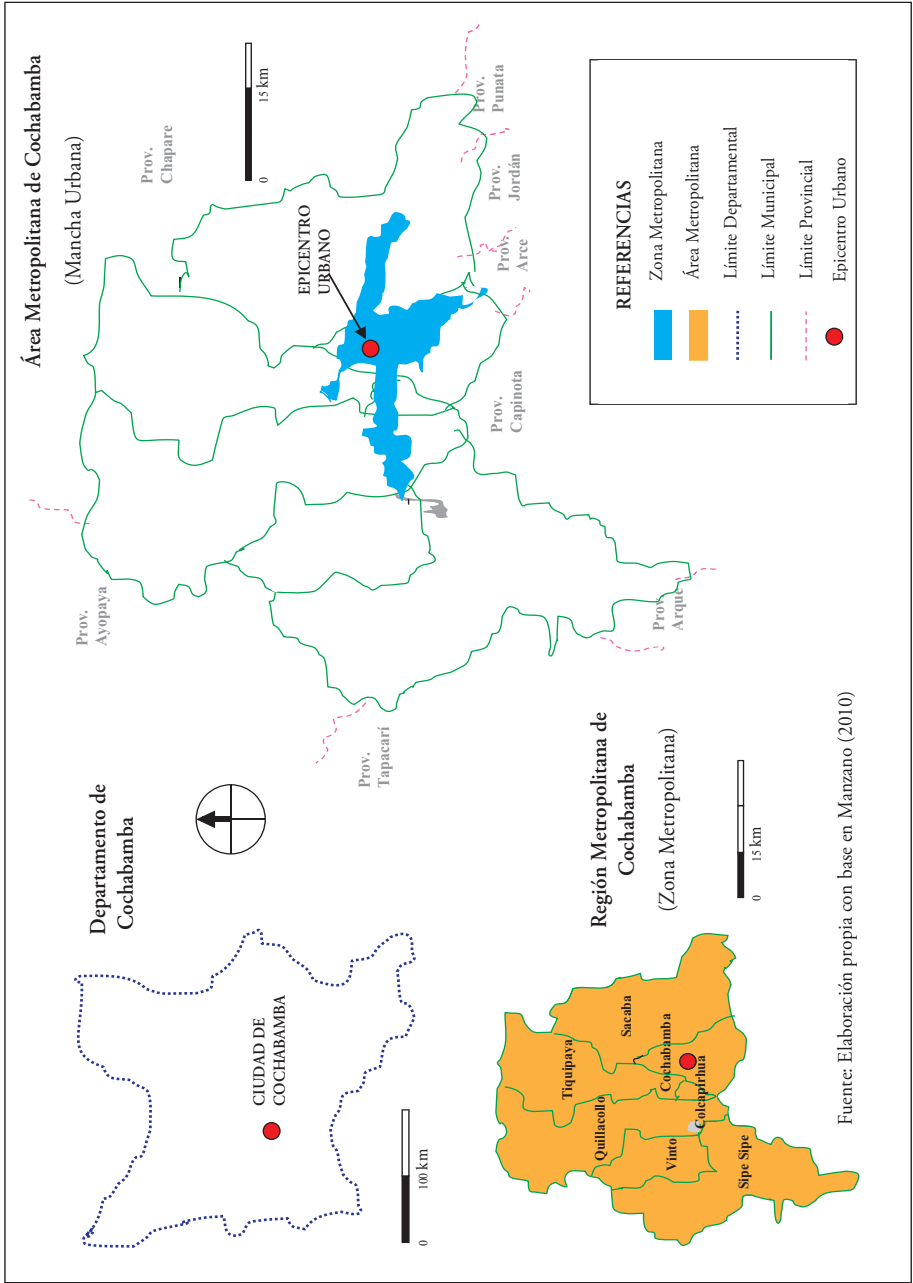


Tabla 1

Superficies de la Región Metropolitana de Cochabamba y su Mancha Urbana según Municipios

<i>Municipios</i>	<i>Superficies estimadas de cada municipio (km²)</i>	<i>Superficies estimadas de las manchas urbanas (ha)</i>
Cochabamba	287	9.198
Colcapirhua	29	1.628
Quillacollo	560	2.098
Sacaba	695	2.885
Tiquipaya	341	1.299
Vinto	216	566
Sipe Sipe	476	180
<i>Total Región</i>	<i>2.604</i>	<i>17.855</i>

Nota: Elaboración propia con base en Manzano (2010) y PNUD (2009)

Tabla 2

Información Demográfica de la Región Metropolitana de Cochabamba según Municipios

<i>Municipios</i>	<i>Población 2001</i>	<i>Población 2012</i>	<i>Participación a nivel metropolitano (2012)</i>	<i>Participación a nivel departamental (2012)</i>	<i>Tasa anual de crecimiento intercensal (2001 - 2012)</i>
Cochabamba	517.024	630.587	55.54	35.87	1.81
Colcapirhua	41.98	51.896	4.57	2.95	1.93
Quillacollo	104.206	137.029	12.07	7.79	2.49
Sacaba	117.1	169.494	14.93	9.64	3.36
Tiquipaya	37.791	53.062	4.67	3.02	3.09
Vinto	31.489	51.869	4.57	2.95	4.54
Sipe Sipe	31.337	41.537	3.66	2.36	2.56
<i>Total Región</i>	<i>880.927</i>	<i>1,135,474</i>	<i>100.00</i>	<i>64.58</i>	<i>2.31</i>
<i>Departamento</i>	<i>1,455,711</i>	<i>1,758,143</i>		<i>100.00</i>	<i>1.72</i>

Para ello, el estudio utiliza la propuesta de análisis organizacional de Chevalier y Buckles (2006) basada en el uso de la técnica de análisis social denominada CLIP (Colaboración/Conflicto, Legitimidad, Intereses y Poder), que tiene por objetivo crear los perfiles generales del conjunto de actores involucrados en la estructura institucional (organizacional) de la RMC durante el periodo 2006–2015. En este marco, concordante con la abreviación de la técnica de análisis social CLIP, la obtención de los perfiles de actores se basó en el análisis de cuatro principales factores: 1) el poder o margen de decisión, 2) los intereses creados alrededor de una situación, 3) los niveles de legitimidad que tienen, y finalmente 4) las relaciones de colaboración y conflicto que se generan entre ellos, a partir de lo cual la técnica permite, no solo describir las características y las relaciones de los principales actores involucrados en una situación concreta, sino además explorar eventuales formas de resolución de problemas sociales (a partir, por ejemplo, del establecimiento de lazos mutuos de confianza entre ciertos grupos o simplemente el empoderamiento de aquellos que estarían más marginados del sistema).

En este marco, la técnica de análisis social CLIP se presenta organizada en un conjunto de módulos o etapas de análisis, que intentan responder a tres principales preguntas: ¿qué actores (agentes) participan? ¿de qué manera están afectados estos actores por la situación y quiénes tienen mayor y menor capacidad de intervenir?, y ¿cuáles son las opciones para tomar una acción o resolver eventualmente un problema específico creado por la situación? Para efectos de la caracterización político–institucional de la RMC, la técnica de análisis social CLIP permitió identificar a un conjunto de actores distribuidos en tres grandes grupos: las instituciones públicas, las instituciones privadas y la sociedad civil organizada, que para el caso de la RMC fueron extraídos y ajustados a partir de la propuesta desarrollada por Manzano (2014) y cuyos principales resultados están expuestos en el Tabla 3, donde se observa que los principales actores que conforman la red de relaciones institucionales de la RMC, fueron 36: entidades públicas (10), sociedad civil organizada (10) y entidades privadas (16), con niveles de poder, legitimidad e interés propios.

Siguiendo con la técnica CLIP de análisis social, en la Tabla 4 se presenta la sistematización de los actores según posición funcional tomando en cuenta tres atributos: el poder, en términos de los recursos que cada actor puede utilizar para oponerse o promover una situación o acción específica; la

legitimidad, en términos del grado en que otros actores reconocen los derechos y responsabilidades de uno de ellos y al que lo colocan en una alta posición; y el interés que tiene un actor en participar en torno al proceso de desarrollo regional, según las ganancias netas que pueda obtener. De esta manera, se identificaron grupos de actores Dominantes, Fuertes, Inactivos, Influyentes, Respetados, Vulnerables, Marginados y los No Involucrados. Nueve de estos actores fueron categorizados como dominantes, cuatro fuertes, dos inactivos, tres influyentes, cuatro respetados, cinco vulnerables, cinco marginados y cuatro no involucrados. En la Figura 2, la citada categorización de actores es presentada a partir del uso de un Diagrama de Venn, donde se observa la inicial estructuración de los actores según sus respectivos perfiles en términos de poder, legitimidad e interés.

Finalmente, en la Tabla 5 esta categorización de actores es reordenada en función al grado de interés que los actores de participar del proceso de desarrollo regional con base en la percepción de las potenciales ganancias y pérdidas que obtendrían, donde se observa que el grupo que obtiene las mayores ganancias está conformado por al menos diez actores, donde resaltan los organismos de gobierno local, metropolitano y departamental (los tres, por la posibilidad de acceso a importantes fondos públicos de desarrollo), las federaciones departamentales de trabajadores campesinos, cooperativas mineras y regantes (estas dos últimas por su afinidad en la relación con el gobierno nacional y eventualmente con los gobiernos locales y el departamental). Por su parte, el grupo que obtiene ganancias medias está conformado por 11 actores institucionales, donde resalta la presencia de la Asociación de Municipios de Cochabamba, la Federación Departamental de Juntas Vecinales, la Central Obrera Departamental, la UMSS (Universidad Mayor de San Simón), las ONGs (Organizaciones No Gubernamentales) y la Federación Departamental de Mujeres Campesinas Bartolina Sisa, además de la Corporación COMTECO–ELFEC (Cooperativa de Telecomunicaciones Cochabamba – Empresa de Luz y Fuerza Eléctrica Cochabamba) y SEFIGURA (Servicio Municipal de Agua Potable y Alcantarillado).

Para cerrar la caracterización de las relaciones de cooperación o conflicto entre actores, el ejercicio permitió identificar afinidades políticas, institucionales, corporativas o programáticas, según sea el caso, que resultaron en la conformación de “bloques políticos” (Tablas 5 y 6), entre los que sobresale el denominado bloque del “oficialismo” conformado por instituciones públicas de los gobiernos

central (particularmente los ministerios de Economía, Gobierno, Planificación del Desarrollo y Obras Públicas), departamental (Gobernación) y local (gobiernos municipales metropolitanos), estos dos últimos apoyados de cerca por la FEDJUVE (Federación Departamental de Juntas Vecinales), la COD (Central Obrera Departamental) y la FSUTCC (Federación Sindical Única de Trabajadores Campesinos de Cochabamba), que salvo excepciones, son afines al gobierno nacional y encarnan la plataforma política–institucional que apoya directamente la propuesta del modelo de desarrollo regional con niveles altos y medios de interés y compromiso. Un segundo bloque político que sobresale es el grupo de entidades privadas, que a la cabeza de la FEPC (Federación de Empresarios Privados de Cochabamba) y apoyada por las Cámaras Departamentales y la ASOBAN (Asociación de Bancos Privados), se presentan con un bajo nivel de interés en el proceso, participando esporádicamente de los encuentros o “cumbres políticas” sobre desarrollo.

Tabla 3
Principales Actores Institucionales de la RM de Cochabamba, según Niveles de Poder, Legitimidad e Interés

	ACTORES	PODER			LEGITIMIDAD			INTERÉS						
		A	M	B/N	A	M	B/N	(++)	(+)	(-)	(--)	Ø		
	INSTITUCIONES PÚBLICAS													
1	Gobierno Nacional (GN)													
2	Gobierno Departamental (GD)													
3	Gobiernos Municipales de la RM (GM)													
4	Asamblea Legislativa Departamental (ALD)													
5	Asociación de Municipios de Cochabamba (AMDECO)													
6	Asociación de Concejalías de Cochabamba (ADECO)													
7	Mancomunidad de la RMC (MMRMC)													
8	Consejo Departamental de Competitividad (CDC)													
9	Instituto Nacional de Reforma Agraria (INRA)													
10	Universidad Mayor de San Simón (UMSS)													
	SOCIEDAD CIVIL ORGANIZADA													
1	Federación Departamental de Juntas Vecinales (FEDIJUE)													
2	Comité Cívico de Cochabamba (CCC)													
3	Central Obrera Departamental (COD)													
4	Federación Sindical Única de Trabajadores Campesinos de Cochabamba (FSUTCC)													
5	Federación Departamental de Mujeres Campesinas Bartolina Sisa (FDMCBS)													
6	Federación Departamental de Regantes (FDR)													
7	Iglesia Católica (IC)													
8	Medios de Comunicación (MC)													
9	Plataforma de Mujeres por la Ciudadanía y la Equidad (PME)													
10	Foro Cochabambino del Medio Ambiente (FCMA)													
	INSTITUCIONES PRIVADAS													
1	Federación de Empresarios Privados (FEP)													
2	Cámaras Departamentales (CD)													
3	Asociación de Bancos Privados (ASOBAN)													
4	Asociaciones de Productores Privados (APP)													
5	Fondo de la Comunidad (FCOM)													
6	Federación Departamental de Cooperativas Míneras (FEDECOMIN)													
7	Federación de Cooperativas (FCoop)													
8	Corporación COMTECO-EL FEC													
9	Servicio Municipal de Agua Potable y Alcantarillado (SEFIGURA)													
10	Cooperación Internacional (CI)													
11	Organizaciones No Gubernamentales (ONGs)													
12	Universidades Privadas (UP)													
13	Federación Departamental de Profesionales (FDP)													
14	Colegios de Profesionales (CP)													
15	Sociedad de Ingenieros (SI)													
16	Planta Industrializadora de Leche (PIL)													

A = Alto M = Medio B/N = Bajo/Nulo (++) = Gana Mucho (+) = Gana (-) = Pierde (--) = Pierde Mucho (Ø) = Neutro
Nota: Manzano (2014)

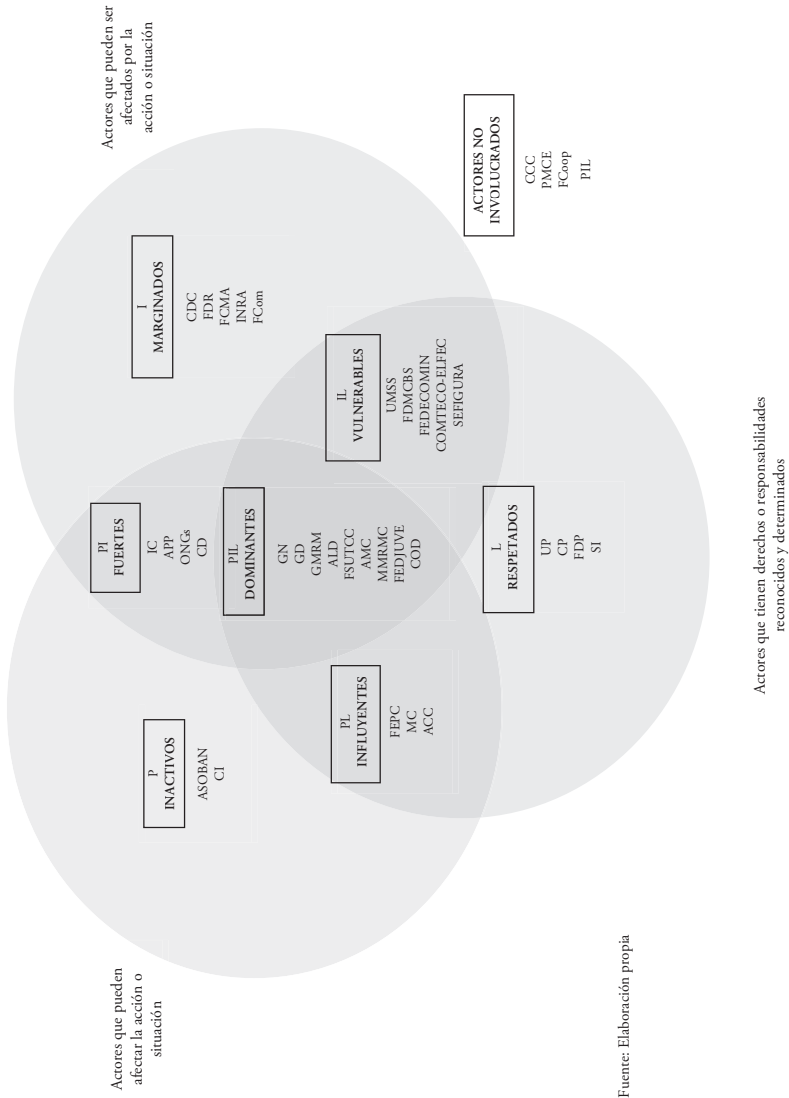
Tabla 4
Región Metropolitana de Cochabamba
Actores Institucionales según la Técnica de Análisis Social CLIP

Categorías							
PIL Dominante	PI Fuerte	P Inactivo	PL Influyente	L Respetado	IL Vulnerable	I Marginado	NI No Involucrado
<input type="checkbox"/> Gobierno Nacional <input type="checkbox"/> Gobierno Departamental <input type="checkbox"/> Gobiernos Municipales de la Región Metropolitana <input type="checkbox"/> Asamblea Legislativa Departamental <input type="checkbox"/> Federación Sindical Única de Trabajadores Campesinos de Cochabamba <input type="checkbox"/> Asociación de Municipios de Cochabamba <input type="checkbox"/> Mancomunidad de la Región Metropolitana <input type="checkbox"/> Federación Departamental de Juntas Vecinales <input type="checkbox"/> Central Obrera Departamental	<input type="checkbox"/> Iglesia Católica <input type="checkbox"/> Asociaciones de Productores Privados <input type="checkbox"/> Organizaciones No Gubernamentales <input type="checkbox"/> Cámaras Departamentales	<input type="checkbox"/> Asociación de Bancos Privados <input type="checkbox"/> Cooperación Internacional	<input type="checkbox"/> Medios de Comunicación <input type="checkbox"/> Asociación de Concejalas de Cochabamba <input type="checkbox"/> Federación de Empresarios Privados de Cochabamba	<input type="checkbox"/> Universidades Privadas <input type="checkbox"/> Colegios Departamental de Profesionales <input type="checkbox"/> Federación de Profesionales <input type="checkbox"/> Sociedad de Ingenieros	<input type="checkbox"/> Universidad Mayor de San Simón <input type="checkbox"/> Federación Departamental de Mujeres Campesinas Bartolina Sisa <input type="checkbox"/> Federación Departamental de Cooperativas Mineras <input type="checkbox"/> Corporación COMTECO-ELFEC <input type="checkbox"/> Servicio Municipal de Agua Potable y Alcantarillado	<input type="checkbox"/> Consejo Departamental de Competitividad <input type="checkbox"/> Federación Departamental de Regantes <input type="checkbox"/> Foro Cochabambino del Medio Ambiente <input type="checkbox"/> Instituto Nacional de la Reforma Agraria <input type="checkbox"/> Fondo de la Comunidad	<input type="checkbox"/> Comité Cívico de Cochabamba <input type="checkbox"/> Plataforma de Mujeres por la Ciudadanía y la Equidad <input type="checkbox"/> Federación de Cooperativas <input type="checkbox"/> Planta Industrializadora de Leche

Nota:

PIL = Poder – Interés – Legitimidad PI = Poder – Interés P = Poder PL = Poder – Legitimidad
 IL = Interés – Legitimidad I = Interés NI = No Involucrados

Figura 2
Diagrama de VENN del Perfil de Actores de la RMC



Fuente: Elaboración propia

Tabla 5

Análisis Social CLIP del Proceso de Desarrollo Metropolitano en Cochabamba

Categorías de Actores	Pérdidas Netas Altas	Pérdidas Netas Medias	Sin Interés	Ganancias Netas Medias	Ganancias Netas Altas
Dominante (PIL)				Asociación de Municipios. Federación Departamental de Juntas Vecinales. Central Obrera Departamental.	Gobierno Nacional. Gobierno Departamental. Gobiernos Municipales de la RM. Asamblea Legislativa Departamental. Mancomunidad de la RMC. Federación Sindical Única de Trabajadores Campesinos.
Fuerte (PI)	Iglesia Católica.		Cámaras Departamentales.	Organizaciones No Gubernamentales.	Asociaciones de Productores Privados.
Influyente (PL)			Federación de Empresarios Privados. Asociación de Concejalas. Medios de Comunicación.		
Inactivo (P)			Asociación de Bancos Privados. Cooperación Internacional.		
Respetado (L)			Universidades Privadas. Federación Departamental de Profesionales. Colegios de Profesionales. Sociedad de Ingenieros.		

<p>Vulnerable (II)</p>	<p>Universidad Mayor de San Simón. Federación Departamental de Mujeres Bartolina Sisa. COMTECO-ELFEC. SEFIGURA.</p> <p>Federación Departamental de Cooperativas Mineras.</p>
<p>Marginado (I)</p>	<p>Consejo Departamental de Competitividad. Instituto Nacional de la Reforma Agraria. Fondo de la Comunidad.</p> <p>Federación Departamental de Regantes. Foro Cochabambino del Medio Ambiente.</p>
<p>No Involucrados (NI)</p>	<p>Plataforma de Mujeres por la Ciudadanía y la Equidad. Federación de Cooperativas. Planta Industrializadora de Leche.</p> <p>Comité Cívico de Cochabamba.</p>

Tabla 6
Sistema de Adhesiones y Conflictos Institucionales en Torno al Proceso de Desarrollo Regional en Cochabamba

Categorías de actores	Pérdidas netas altas	Pérdidas netas medias	Sin interés	Ganancias netas medias	Ganancias netas altas
Dominante (PL)				Asociación de Mancomunios de Cochabamba Federación Departamental de Juntas Vecinales Central Obrera Departamental	Gobierno Nacional Gobierno Departamental, Gobiernos Municipales de la RM, Asamblea Legislativa Departamental, Mancomunidad de la Región Metropolitana de Cochabamba, Federación Sindical Unica de Trabajadores Campesinos.
Fuerte (PI)	Iglesia Católica.		Cámaras Departamentales, Federación de Entidades Empresariales Privadas, Asociación de Concejales de Cochabamba, Medios de Comunicación, Cooperación Internacional, Asociación de Bancos Privados	Organizaciones No Gubernamentales, Universidades Privadas Federación de Profesionales, Colegios de Profesionales, Sociedad de Ingenieros.	Asociaciones de Productores Privados, Federación Departamental de Cooperativas Misioneras.
Influente (PL)					
Inactivo (P)					
Respetado (L)					
Vulnerable (IL)				Universidad Mayor de San Simón Federación Departamental de Mujeres Bartolina Sisa, COMTECO-BELFEC, SIFIGURRA.	
Marginado (I)				Consejo Departamental de Cooperatividad, INRA, Fondo de la Comunidad.	Federación Departamental de Regantes, Foro Cochabambino del Medio Ambiente
No involucradas (NI)	Comité Cívico de Cochabamba.		Plataforma de Mujeres por la Ciudadanía y la Equidad, Federación de Cooperativas, Planta Industrializadora de Leche.		



Fuente: Elaboración propia

Finalmente, se puede identificar un tercer gran bloque político, integrado por las entidades académicas públicas y privadas, la Federación de Profesionales de Cochabamba y algunos colegios de profesionales, que muestran también un bajo y medio interés en el proceso de desarrollo metropolitano, donde, sin embargo, resalta la participación de la UMSS, con una alta legitimidad, pero bajo o casi nulo poder. Los demás actores aun cuando pueden tener altos niveles de poder, legitimidad e interés, no forman parte de bloques políticos que puedan ser fácilmente identificados. También se pudo evidenciar la insuficiente interrelación existente entre los bloques académico y oficialista, principalmente los relacionados a la gestión del desarrollo regional y local. Solo como dato, se pudo averiguar que en 2015 las tres más importantes entidades públicas a nivel regional, como son los Gobiernos Autónomos Metropolitanos, el Gobierno Autónomo Departamental y la Universidad Pública (UMSS), tuvieron un presupuesto conjunto de Bs. 4.604 millones, que representó este año el 69% –es decir, más de dos terceras partes– de la inversión pública ejecutada a nivel departamental (Bs. 6.700 millones), cifra que permite verificar la magnitud de recursos públicos que administran estas tres entidades y aunque sus capacidades de ejecución son bajas, generan un conjunto amplio de posibilidades de “distribución interna”.

4. Producción, Ingresos, Grupos Empresariales y Estructuras de Poder

4.1 El Dinamismo de la Producción Sectorial

Si bien los desempeños de una economía están tradicionalmente asociados a su capacidad de generación de riqueza medida por el Producto Interno Bruto (PIB), en Bolivia existe una visible limitación asociada al hecho de que las fuentes oficiales de información macroeconómica solo desagregan el referido PIB hasta el nivel departamental, no habiendo información de este tipo a nivel regional ni municipal, no obstante, existe la posibilidad de estimar estos valores mediante una metodología propuesta por Manzano (2010). Por ello, a partir del uso de la citada metodología se estimaron valores del PIB de la RMC, conformada por los municipios de Cochabamba, Quillacollo, Sacaba, Colcapirhua, Tiquipaya, Vinto y Sipe Sipe para 2001 y 2012, cuantificados a precios constantes y cuya información es presentada en el Tabla 7. No obstante, es importante mencionar que el supuesto principal para estimar PIB municipales es que “la productividad sectorial del trabajo sea constante en todo el departamento”, lo que –sin embargo–

supondría para el caso del PIB de la RMC, una eventual “subvaluación”, debido a que sus niveles reales de productividad sectorial son mayores a los promedios departamentales, principalmente en los sectores secundario y terciario (comercio y servicios). Así el PIB de la RMC se estimó para 2012 en aproximadamente 4.100 millones de Bs. de 1990, 59% de cuyo valor fue generado en el Municipio de Cochabamba, seguido en importancia por los Municipios de Sacaba (13,8%) y Quillacollo (11,6%), tres municipios que generaron en 2012 el 85% del PIB metropolitano. Ver Tabla 7.

4.2 La Variable Ingresos Familiares

El intentar identificar a los probables grupos sociales ganadores y perdedores (llámese élites, en el caso de los ganadores) que resultan de la aplicación en el lapso de un tiempo determinado de un modelo económico y social en una economía metropolitana como el de la RMC no es tarea fácil, pues si bien se pueden rastrear o más propiamente identificar ciertos rasgos de posicionamiento económico y social de determinados grupos sociales sectoriales –dadas las relaciones de poder que incorporan, la eventual presencia en sus filas de líderes políticos con influencia de decisión a nivel nacional, departamental o local y la eventual existencia de importantes valores patrimonial heredados a nivel familiar– en los hechos el citado proceso es particularmente dificultoso, más aún si se considera que la información que se requiere analizar es normalmente incompleta, tanto a nivel individual como corporativo.

Tabla 7
PIB de la región metropolitana de Cochabamba según municipios

<i>Región metropolitana y municipios integrantes</i>	<i>PIB (en miles de Bs. de 1990)</i>			<i>PIB per cápita (en Bs. de 1990)</i>		
	<i>2001</i>	<i>2012</i>	<i>%</i>	<i>2001</i>	<i>2012</i>	<i>Tasa de incremento anual</i>
RM de Cochabamba	2.884.391	3.951.433	100,00	3.274	3.480	0,55
Cochabamba	1.818.196	2.341.208	59,25	3.517	3.713	0,49
Quillacollo	308.376	453.555	11,48	2.959	3.310	1,02
Sacaba	340.149	545.311	13,80	2.905	3.217	0,93
Vinto	76.585	143.923	3,64	2.432	2.775	1,20
Colcapirhua	133.687	196.897	4,98	3.185	3.794	1,59
Tiquipaya	104.130	166.162	4,21	2.755	3.131	1,16
Sipe Sipe	103.268	104.377	2,64	3.295	2.513	-2,46
<i>Cochabamba</i>	<i>4.090.903</i>	<i>5.235.537</i>	<i>14,52</i>	<i>3.107</i>	<i>2.978</i>	<i>-0,39</i>
<i>Bolivia</i>	<i>21.916.895</i>	<i>36.045.688</i>	<i>100,00</i>	<i>2.648</i>	<i>3.469</i>	<i>2,46</i>

Nota: Manzano (2010)

Esto es así en Bolivia, por las razones citadas, pero también debido a la inexistencia de una especial “cultura restrictiva” de acceso a información económico-financiera tanto de entidades públicas como privadas y familiares. No obstante, como se explicó anteriormente existe la posibilidad de “rastrear” estas tendencias mediante el uso de técnicas alternativas, como es el caso del manejo de información de los Censos Económicos (para el caso de las unidades productivas) que, en el caso de Bolivia, dada la inexistencia de este tipo de fuente, puede ser parcialmente reemplazada por información recolectada en las denominadas Encuestas de Hogares (para el caso de las unidades familiares). Por ello, a partir de esta lógica la investigación utilizó la posibilidad cierta de recolectar y sistematizar información sobre “ingresos familiares” de las referidas EH –levantadas por el Instituto Nacional de Estadística (INE) anualmente– que despliega información sobre las distintas fuentes de ingresos familiares según “tipo de ocupación”, que afortunadamente concuerdan con el criterio de que son los ingresos económicos los que reflejan los logros, avances o beneficios que pudieran haber obtenido algunos grupos sociales respecto a otros durante un tiempo y lugar determinados, actuando como una variable *proxi* de los procesos redistributivos generados al interior de una economía y territorio específicos. Es entonces a partir de este escenario que el presente estudio realizó el referido “rastreo” de la existencia de eventuales grupos sociales ganadores y perdedores durante la implementación del modelo económico y social administrado por el Movimiento al Socialismo (MAS) durante el periodo 2006–2015 en Bolivia, focalizado en este caso específico en la RMC.

Para este efecto se rastreó cambios en los ingresos promedios registrados en las EH de los distintos grupos poblacionales según “tipo de ocupación” para los periodos censales 2001 y 2012 para efectos de poder asociar a los desempeños de la producción (PIB) sectorial obtenida en el acápite anterior, bajo la hipótesis de que los grupos potencialmente “ganadores” en términos de ingresos, corresponderían a aquellos sectores económicos de mayor dinamismo en términos de desempeño productivo; y contrariamente, aquellos grupos sociales o sectores económicos que muestren bajos desempeños en términos de sus ingresos registrados en las EH, es decir, los grupos potencialmente “perdedores” deberían corresponder a los sectores económicos de bajo dinamismo en términos de desempeño productivo.

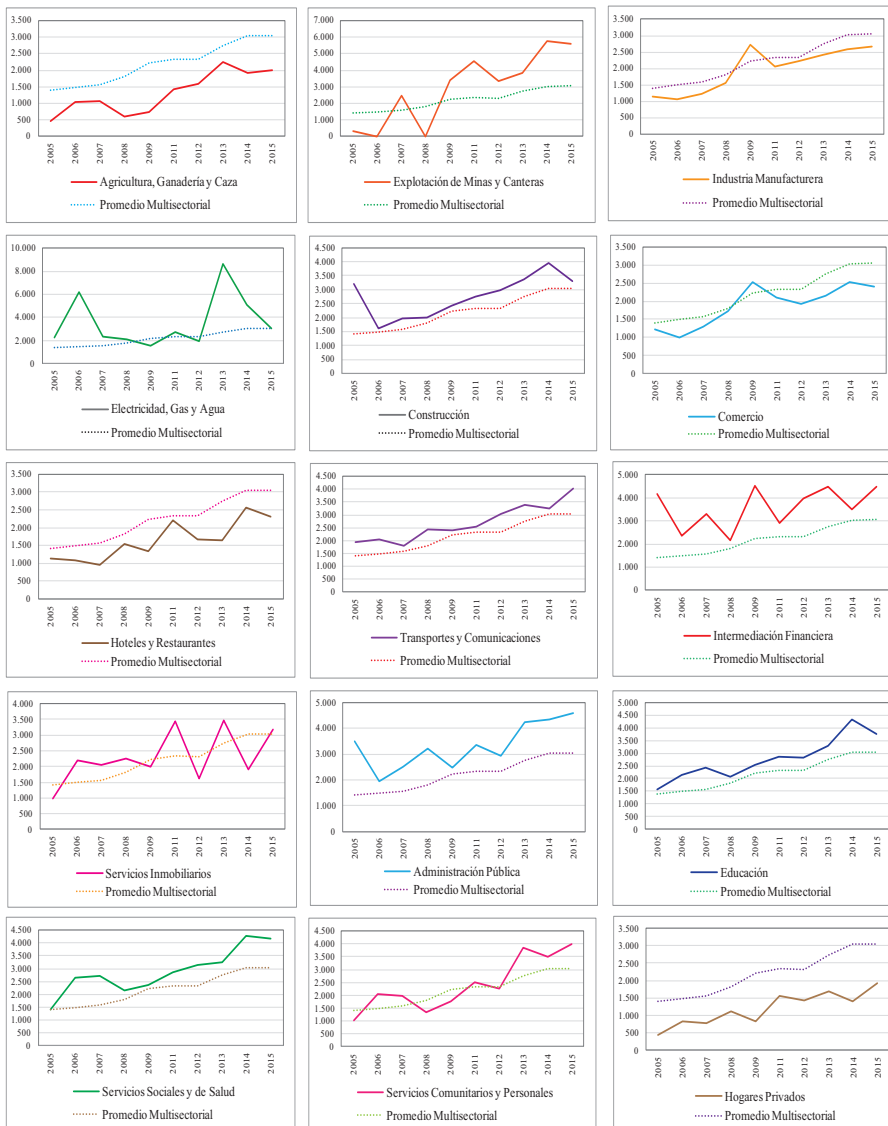
Al respecto, los resultados obtenidos de los desempeños diferenciados de promedios de ingresos familiares de poblaciones urbanas de Cochabamba para el periodo 2005–2015 están presentados en el Tabla 8 y el Figura 3, donde se observa que las ocupaciones que aumentaron sus ingresos mensuales más que el promedio multisectorial durante el periodo de análisis, fueron por orden de importancia: el sector de la construcción, que en todo el periodo tiene ingresos mayores al promedio con tasas de crecimiento ascendente; el sector de explotación de minas y canteras; el sector de agricultura, ganadería y pesca (referido principalmente al complejo productivo avícola) particularmente en el periodo 2009–2015; los sectores de la administración pública, educación y salud, que también muestran incrementos de ingresos mayores al promedio multisectorial, y finalmente el sector de intermediación financiera, particularmente durante el periodo 2009–2015. Por su parte, los sectores económicos que mostraron comportamientos similares al promedio multisectorial y que por lo mismo pueden ser considerados como sectores en letargo, fueron: la industria manufacturera, el sector de servicios inmobiliarios, el sector transportes y comunicaciones, el sector electricidad y el sector de la construcción. Finalmente, los sectores que muestran más bien signos de estancamiento en el desempeño de sus ingresos durante la mayor parte del periodo en análisis, fueron por orden importancia: el sector de la industria manufacturera, el sector del comercio, el sector hotelero, el sector de servicios inmobiliarios (que contrajo su dinamismo desde 2009) y el sector de hogares, que aun cuando aumentó sus ingresos promedios fruto de la política de aumentos preferenciales del nivel de ingreso del salario básico, parece haber estado de todos modos ciertamente rezagada en Cochabamba respecto a la dinámica de los ingresos promedios sectoriales, particularmente los últimos cinco años.

Tabla 8
Área urbana del departamento de Cochabamba: Ingresos promedio por tipo de ocupación

Tipo de Ocupación Principal	Ingresos Promedios en Bs. Encuesta Integrada de Hogares										Tasa de Crecimiento	
	2005	2006	2007	2008	2009	2011	2012	2013	2014	2015	2005-2015	2005-2009
Agricultura, ganadería y caza	468	1.042	1.059	604	743	1.427	1.577	2.243	1.918	1.991	16,09	11,57
Silvicultura y pesca	600	1.120	3.281	1.949	n.d.	n.d.	n.d.	n.d.	n.d.	n.d.	n.d.	n.d.
Exploración de minas y canteras	303	n.d.	2.461	n.d.	3.377	4.556	3.332	3.849	5.784	5.600	32,40	60,27
Industria manufacturera	1.135	1.063	1.211	1.552	2.710	2.062	2.233	2.426	2.582	2.666	9,49	21,75
Electricidad, gas y agua	2.226	6.230	2.353	2.103	1.541	2.748	1.950	8.662	5.096	3.067	3,56	(9,20)
Construcción	3.209	1.605	1.975	1.998	2.439	2.759	2.994	3.377	3.952	3.297	0,30	(6,86)
Comercio	1.234	1.004	1.309	1.729	2.532	2.091	1.918	2.139	2.527	2.413	7,45	17,98
Hoteles y restaurantes	1.137	1.085	954	1.540	1.341	2.198	1.669	1.642	2.569	2.319	7,91	4,11
Transporte, almacenamiento, comunicaciones	1.931	2.053	1.800	2.435	2.390	2.557	3.030	3.375	3.240	4.021	8,15	5,34
Intermediación financiera	4.175	2.341	3.312	2.178	4.528	2.920	3.955	4.482	3.503	4.489	0,81	2,03
Servicios inmobiliarios	983	2.202	2.065	2.252	1.979	3.427	1.620	3.477	1.897	3.168	13,00	17,50
Administración pública	3.485	1.936	2.509	3.221	2.458	3.370	2.925	4.223	4.355	4.587	3,05	(8,73)
Educación	1.581	2.130	2.417	2.072	2.551	2.866	2.835	3.285	4.340	3.762	9,63	11,97
Servicios sociales y de salud	1.414	2.634	2.708	2.141	2.366	2.845	3.137	3.253	4.268	4.159	11,99	12,87
Servicios comunitarios y personales	1.033	2.039	1.969	1.351	1.759	2.509	2.248	3.859	3.481	4.003	15,05	13,31
Hogares privados	444	833	776	1.112	841	1.553	1.439	1.694	1.394	1.935	16,35	15,95
Promedio	1.404	1.493	1.572	1.811	2.220	2.335	2.325	2.743	3.037	3.048	8,62	11,46

Figura 3

Área Urbana de Cochabamba: Ingresos Sectoriales en Bs. (2005–2015)



Nota: Elaboración propia con base en información de las Encuestas de Hogares del INE.

5. Los Grupos Empresariales

Una tercera forma alternativa de rastrear grupos sociales que pudieron haber sido beneficiados con el advenimiento del “proceso de cambio” implementado por el MAS a partir del 2006, es mediante la caracterización de los desempeños corporativos públicos y privados con base en el análisis de unidades empresariales que trabajan con capitales cochabambinos o que eventualmente registran como su centro de comando nacional a la Ciudad de Cochabamba. La información al respecto se basa en los informes elaborados por la revista especializada Nueva Economía (2017), que elaboró para 2016 el denominado “Ranking de las Empresas que Aportan más al País” donde presenta una lista de las 100 empresas de Bolivia con mayores ingresos en 2016, informe que es complementado con el listado de los principales indicadores de desempeño económico–financiero de estas unidades económico–productivas, donde resalta la información estadística sobre ventas, activos, pasivos, patrimonio y utilidades para el 2016 y sus respectivas posiciones (*ranking*). La Tabla 9 despliega información al respecto, donde se aprecia que, de las 100 mayores empresas en Bolivia, diez trabajaron en 2016 con “centros de comando” en Cochabamba, siete de ellas como Sociedades Anónimas (SA), una como Empresa Privada (EP), una como Sociedad de Responsabilidad Limitada (SRL) y una como Empresa Estatal (EE).

Respecto al sector económico, se observa que cinco de las citadas diez empresas pertenecen al sector manufacturero, cuatro, al sector de electricidad, gas y agua, y solo una de ellas al sector de transporte y comunicaciones. Según información de las Tablas 9 y 10, los ingresos de las diez mayores empresas de Cochabamba alcanzaron en 2016 a la suma de Bs. 8.933 millones (6,8% del total nacional), con un valor de Activos de Bs. 14.962 millones (3,1% del total nacional), Pasivos: Bs. 4.421 millones (1,6% del total nacional), Patrimonio: Bs. 10.638 millones (5,16% del total nacional) y finalmente una Utilidad Neta de Bs. 369 millones (8,0% del total de utilidades obtenidas por las 100 mayores empresas de Bolivia). La situación descrita muestra que aun cuando estas diez empresas muestran un aporte menor al logrado por el PIB de Cochabamba a nivel nacional en 2016 (aproximadamente 15%) coinciden en señalar que son los sectores de manufacturas, electricidad y transporte los más dinámicos a nivel regional (metropolitano) y departamental, incluyendo a sus probables grupos de accionistas.

5.1 Los Grupos de Poder Político y Burocrático

Es recurrente en las aproximaciones teóricas respecto a los grupos de poder local, asociarlos casi inevitablemente a grupos políticos o con acceso a importantes niveles de decisión pública, principalmente en los ámbitos ejecutivo del gobierno central (Ministerios) y en los ámbitos: regional (Gobernación) y local (Alcaldías). En estos dos últimos niveles de gobierno se entiende que los puestos políticos de alta influencia en decisiones públicas son las “Secretarías” departamentales y municipales. En este orden de cosas, a partir de información periodística, se puede rastrear la participación de políticos cochabambinos (o al menos, nacidos en Cochabamba) que formaron parte del gabinete de Evo Morales desde 2006. De la referida información se aprecia que de 94 ministros que acompañaron a Evo Morales entre 2006 y 2017, 13 fueron cochabambinos (es decir, el 14%), diez de los cuales fueron hombres y tres mujeres, encargados de las carteras de: Presidencia, Defensa, Justicia, Obras Públicas, Hidrocarburos, Planificación del Desarrollo, Medio Ambiente y Agua, Transportes y Telecomunicaciones, Educación, Salud, Trabajo y Deportes. En 2017, tres de los 20 ministros fueron cochabambinos y ocuparon las carteras de Obras Públicas (hombre), Salud (mujer) y Deportes (hombre), considerados ministerios técnicos y sociales, un tanto alejados de los tradicionalmente ministerios “políticos y económicos” (los más apetecidos por considerar que detentan mayor poder), que en otrora también fueran ocupados por hombres y mujeres nacidos(as) en Cochabamba.

Tabla 9
Empresas de capitales cochabambinos dentro las 100 empresas bolivianas con mayores ingresos del 2016

Empresa	Posición Ranking 2017	Tipo Societario	Sector CIUU	Indicadores (Mill. de Bs.)				Utilidad Neta
				Ingresos	Activos	Pasivos	Patrimonio	
PIL Andina	9	Anónima	Industria Manufacturera	2,337.5	2,163.9	1,447.4	716.5	(165.1)
Boliviana de Aviación	17	Estatal	Transporte y Comunicaciones	1,837.3	747.6	191.4	556.2	50.5
Cooperativa Boliviana de Cemento COBOCE	37	SRL	Industria Manufacturera	1,003.3	1,538.3	821.8	716.5	7.2
Univeler Andina Bolivia S.A.	43	Privada	Industria Manufacturera	881.4	295.8	188.4	107.4	72.5
Empresa de Luz y Fuerza Eléctrica Cochabamba ELFEC	44	Anónima	Suministro de Electricidad, Gas y Agua	871.0	1,425.0	441.3	983.7	87.1
ENDE Transmisión S.A.	58	Anónima	Suministro de Electricidad, Gas y Agua	677.1	3,261.3	616.5	2,644.8	174.2
Manufáctura Boliviana S.A.	70	Anónima	Industria Manufacturera	506.1	335.1	78.1	257.0	43.1
Empresa Eléctrica Valle Hermoso S.A.	81	Anónima	Suministro de Electricidad, Gas y Agua	356.9	2,456.4	80.7	2,375.7	38.1
Astrix S.A.	88	Anónima	Industria Manufacturera	273.3	216.3	127.8	88.4	19.3
Empresa Eléctrica Corani S.A.	95	Anónima	Suministro de Electricidad, Gas y Agua	189.0	2,523.0	427.8	2,191.8	41.7
Total				8,932.9	14,962.7	4,421.2	10,638.0	368.6

Nota: Nueva Economía (2017)

Tabla 10*Indicadores de desempeño financiero de empresas cochabambinas 2016*

Empresa	Indicadores (%)		
	Utilidad Sobre Ventas	Rentabilidad Económica	Rentabilidad Financiera
PIL Andina	(7,1)	(7,6)	(23,0)
Boliviana de Aviación	2,7	6,8	9,1
Cooperativa Boliviana de Cemento COBOCE	0,7	0,5	1,0
Univeler Andina Bolivia S.A.	8,2	24,5	67,5
Empresa de Luz y Fuerza Eléctrica Cochabamba ELFEC	10,0	6,1	8,9
ENDE Transmisión S.A.	25,7	5,3	6,6
Manufactura Boliviana S.A.	8,5	12,9	16,8
Empresa Eléctrica Valle Hermoso S.A.	0,1	1,6	1,6
Astrix S.A.	7,1	8,9	21,8
Empresa Eléctrica Corani S.A.	22,1	1,7	1,9

Nota: Nueva Economía (2017)

Respecto a los grupos sociales que tendrían acceso a cargos públicos con poder “burocrático” en la RMC, la información disponible muestra que aun cuando se constata que tanto en las alcaldías (gobiernos municipales) como en la gobernación (gobierno departamental), en buena medida hubo un recambio de los grupos que históricamente manejaron los principales niveles de decisión burocrática desde mediados de la década de los 80 hasta el 2006, compuesto por “profesionales técnicos” con apellidos “tradicionales” o aparentados con “gente decente”, tal cual acertadamente lo expone Orellana (2016). Entre las referidas familias o “clanes familiares” como los denomina Gordillo *et al.* (2007) destacaban apellidos como los Quiroga, Galindo, Canelas, Rivera, Antezana y Saavedra, entre otros, que actualmente parecen haber asumido una estrategia de repliegue temporal de posiciones de cargos públicos hacia cargos de dirección empresarial y corporativa privadas. Las universidades cochabambinas, tanto públicas como privadas, juegan también el papel de cuerpos institucionales de recepción temporal de ex cuerpos de burócratas–intelectuales que se desempeñan como docentes y en sus tiempos libres como consultores independientes.

5.2 Grupos Ganadores y Perdedores del “Proceso de Cambio”

Dada la poca accesibilidad a información respecto a la participación propietaria en las principales empresas o unidades de actividad económico-productiva a nivel departamental, regional y municipal en Cochabamba, los ulteriores procesos de caracterización de las estructuras económicas y la identificación paralela de las denominadas élites (grupos sociales dominantes) y estructuras de poder (espacios institucionales cuyos principales representantes tienen la potestad de tomar decisiones que influyen en la vida de los demás) en Cochabamba, se avocaron particularmente al nivel departamental y a los ámbitos políticos y económicos, dada su mayor presencia en los medios de comunicación, pero además, dado el mayor acceso a información sobre los paquetes accionarios o cuotas de propiedad que tienen.

Las pocas aproximaciones analíticas al respecto (particularmente Gordillo *et al.*, 2007) se inclinan por identificar –para el caso del departamento de Cochabamba– la relevancia de una élite poco visibilizada, pero de gran importancia en la configuración de las estructuras de poder. Esta élite es la denominada “élite burocrática” concebida como aquel grupo social compuesto por profesionales –normalmente de alto nivel de formación, o al menos de un nivel de formación académica visiblemente mayor al promedio– que trabajan en entidades públicas gestionando o colaborando en los procesos de gestión de los planes, programas y proyectos de desarrollo, pero particularmente de las fuentes de financiamiento. Las referidas élites burocráticas, a decir de Gordillo *et al.* (2007) actualmente mantendrían su presencia en la estructura de poder en Cochabamba principalmente del nivel departamental, pero también a nivel regional (metropolitano) y local (municipal), asociados, en su mayoría, al usufructo de recursos públicos. De este modo, si consideramos que los intereses de la élite burocrática son directamente funcionales a los intereses de las élites políticas y económicas, una forma objetiva de poder acercarse a este fenómeno es mediante la caracterización de las redes de influencia que se estructuran desde los aparatos del Estado. Por ello, esta élite aparece como altamente probable de ser incluida en el análisis de las estructuras de poder regional, por la función clave que cumple en la asignación de los “recursos públicos”.

Por ello, aun cuando el grupo social de los referidos “burócratas” no sea totalmente merecedora del denominativo de élite y no aparezcan públicamente y con frecuencia, como otro tipo de grupos dominantes; ni tengan el deseo y menos el interés corporativo de proyectarse como líderes y conductores de procesos de desarrollo regional ni local. Por ello, este tipo de élites a nivel local y regional, están normalmente organizados alrededor de ciertos espacios de decisión pública, que desarrollan actividades vinculadas o encaminadas al financiamiento estatal de proyectos de desarrollo, para efectos de distribuir posteriormente estos recursos entre las élites dominantes.

En la línea de análisis de Gordillo *et al.* (2007), los grupos sociales de alta presencia económica en Cochabamba, que detentan un visible poder e influencia en las decisiones que toman las instancias políticas –en este caso en la RMC– estarían concentrados en cinco grandes grupos: a) los transportistas, b) algunos grandes industriales c) los “nuevos” pequeños comerciantes de extracción rural, d) los empresarios dedicados al negocio financiero e inmobiliario y e) los “nuevos” políticos oficialistas. La información disponible muestra que las citadas estructuras de poder regional en Cochabamba, habrían sufrido notables cambios a partir del ascenso del gobierno nacional del MAS y el establecimiento de una nueva administración estatal, que entre otras cosas generó la presencia de grupos o élites “emergentes”, representadas por: a) comerciantes o representantes de este gremio, b) transportistas o representantes de este gremio, c) regantes o representantes de grupos sociales que detentan el manejo del líquido elemento y finalmente d) aquellos grupos sociales que se adjudican principales proyectos de inversión en el sector público regional y local.

La diferencia con el advenimiento de la era del MAS estaría marcada según Orellana (2016) por la presencia de “nuevas clases–etnias”, constituidas por: a) ciertos grupos sociales ascendentes o “emergentes” conformados por grupos “comerciales” (para no denominarles comerciantes) cuyos capitales habrían sido generados en ámbitos no convencionales de la economía, por decirlo de alguna manera, b) círculos familiares de antiguos y nuevos dirigentes sindicales y de “movimientos sociales”, que si bien muestran una real y ascendente presencia en los aparatos del Estado, no tendrían “todavía” el suficiente enlace con las estructuras de poder económico real y c) ciertos entornos familiares de “tradicionales empresarios” encapsulados en ciertos sectores económicos que no

fueron intervenidos por el gobierno, o por lo menos no sintieron el embate de ajustes normativos e institucionales, como son: el sector bancario, el inmobiliario (bienes raíces) y el de la construcción, por citar algunos.

Conclusiones

Primeramente, es importante dejar en claro la evidente dificultad que representa la sola tarea de pretender identificar y peor aún caracterizar a aquellos grupos sociales que conforman las actuales estructuras de poder en Cochabamba, particularmente en su componente urbana –representado por la RMC– aunque en términos poblacionales, pero particularmente en sus dimensiones económica, productiva, financiera y política, parece hacer justicia a esta elección, apoyada complementariamente por el mandato constitucional de concebir a la región como un “espacio de planificación”, propuesta formalmente aceptada a partir de la aprobación de la Ley No 533 de 2014 (Ley de Creación de la Región Metropolitana Kanata). En segundo lugar, debe señalarse que el estudio, por sus limitaciones metodológicas requirió de la aplicación de una “propuesta combinada” de indagación para intentar identificar un conjunto jerarquizado de élites o grupos de poder (económico, social, político e incluso burocrático) entendiendo al poder como la capacidad de participar activamente en la toma de decisiones –mayoritariamente instrumentada desde cargos o puestos de importancia del sector público– y que tienen una visible influencia en la vida cotidiana de las otras personas o grupos sociales, y que eventualmente asumen la hipótesis de que la estructuración de relaciones de poder proviene del ámbito económico y cuyas connotaciones en los demás ámbitos parecen más bien ser un reflejo o resultado de este poder inicial.

Con base en las dos anteriores premisas, la investigación permitió hacer un “rastreo” de las probables estructuras de poder que actualmente estarían operando en la RMC, aunque confirma la alta complejidad de este proceso, dada la insuficiente y poco precisa información que existe. No obstante, el estudio pudo caracterizar a estos grupos a partir de su participación en sectores económicos, sea mediante el análisis de sus desempeños productivos, la dinámica comparada de los ingresos familiares según tipo de ocupación y presencia de grupos empresariales locales y aun cuando no conforman una clara estructura jerárquica, se puede identificar como probables “ganadores” a los sectores: Agropecuario

(liderado por la actividad avícola), de Servicios Comunes y Personales (liderado por las actividades de consultoría y asesoramiento privado) y la Administración Pública. En el margen opuesto, se encuentran los sectores considerados como “perdedores” en el marco del modelo de desarrollo, autodenominado del “Proceso de Cambio”, que estarían representados en la RMC por los sectores de Comercio, Hoteles y Restaurantes, y Hogares. Finalmente, en medio de los grupos sectoriales de ganadores y perdedores se encontrarían una cantidad amplia de sectores con desempeños económicos “regulares” conformados por los sectores Manufacturero, Establecimientos Financieros e Inmobiliario, Construcción, Electricidad, Gas y Agua, Transporte y Comunicaciones y el sector Minería (que incluye al sector Hidrocarburos).

Referencias Bibliográficas

- Althusser, L. (1988). *Ideología y Aparatos Ideológicos de Estado*. Ediciones Quinto.
- Asuani, A. (1980). *Tres Enfoques sobre el Concepto de Estado*. Maestría en Administración Pública. Universidad de Buenos Aires.
- Ayo, D. (Coord.), Fernández, M. y Kudelca, A. (2013). *Municipalismo de Base Estrecha. La Guardia, Viacha y Quillacollo: La Difícil Emergencia de Nuevas Élités*. Programa de Investigación Estratégica en Bolivia (PIEB). Serie Investigación.
- Ávila–Fuenmayor, F. (2006). El Concepto de Poder en Michael Foucault. *Telos*, vol. 8, núm. 2, 215-234.
- Bolivia (2009). *Constitución Política del Estado*. Gaceta Oficial de Bolivia.
- Bolivia (2010). *Ley No 031. Ley Marco de Autonomías y Descentralización* del 19 de julio de 2010. Gaceta Oficial de Bolivia.
- Bolivia (2014). *Ley No 533. Ley de Creación de la Región Metropolitana Kanata* del 02 de junio de 2014. Gaceta Oficial de Bolivia.
- Chevalier, J. y Buckles, D. (2006). *Guía para la Investigación Colaborativa y la Movilización Social*. Centro Internacional de Investigaciones para el Desarrollo (IDRC). Plaza y Valdez Editores.
- Espinosa, F. y Junior, P. (2016). Movilizaciones Sociales y Partidos Políticos: Las Vías de la Contra Élite en Bolivia y Ecuador, *News letter*, Vol. 3, No 23, 2–14,
- Espinosa, F. (2015). *Bolivia. La Circulación de sus Élités (2006-2014)*. El País.
- Espinosa, F., Gerardi, D y Sangalli, A. (2017). El Ascenso Político de la Contra-Élite Liderada por Evo Morales. *Interfaces Científicas*, V6, No 1, 75-86.
- Faundes, C. (2015). La Construcción del Poder Nacional en la Bolivia de Evo Morales (2006–2014). *Revista UNISCI*, No 38, 125-154.

- Gordillo, J.M., Rivera, A. y Sulcata, A. (2007). *¿Pitay Kaypi Kamachiq? Las Estructuras del Poder en Cochabamba, 1940-2006*. Fundación PIEB. Plural Editores.
- Herrera Gómez, M. (2002). Élités y Ciudadanía Societaria: Una Teoría Relacional del Pluralismo Postmoderno. *Papers*, No 68, 169-190.
- Krader, L. (1972). *La Formación del Estado*. Nueva Colección Labor.
- Manzano, N. (2010). *Estructura Económica y Competitividad Metropolitana en Bolivia*. Instituto de Estudios Sociales y Económicos IESE-UMSS.
- Manzano (2014). *El Complejo Territorial de la RMC*, Documento de Investigación No 17. Instituto de Estudios Sociales y Económicos IESE-UMSS. Talleres Gráficos Kipus.
- Nueva Economía (2017). Ranking de las Empresas que más Aportan al País. Revista *Nueva Economía*, Edición Especial. Año 23. 1124.
- Nye, J. (2009). Get Smart. Combining Hard and Soft Power, *Foreign Affairs*. Julio/Agosto Issue.
- Orellana, L. (2016). *Resurgimiento y Caída de la Gente Decente. Un Sendero en la Formación de una Clase-Etnia Dominante en Bolivia (1940-2003)*. Muela del Diablo Editores.
- PIEB (2013). Nuevas Élités Económicas “Made in Bolivia”. *Temas de Debate*. Boletín del Programa de Investigación Estratégica en Bolivia. No 21, Año 10.
- PNUD (2009). *El estado del Estado en Bolivia*. Informe nacional sobre Desarrollo Humano 2007. Programa de Investigación Estratégica en Bolivia, PNUD.
- Prado, F.; Seleme, S. y Peña, C. (2007). *Poder y Élités en Santa Cruz*. Tres Visiones Sobre el Mismo Tema. Centro de Desarrollo Urbano y Regional (CEDURE). El País.
- Salman, T. (2009). Searching for Status: New Elites in the New Bolivia. *European Review of Latin American and Caribbean Studies*, No 86, 97-105.

Torres, E. (2013). Poder, Sociedad y Economía en Manuel Castells: Estudio Sistemático de una Relación. *Revista Crítica de Ciencias Sociales*. No 102, 43-70.

Weber, M. (1974). *Economía y Sociedad. Esbozo de Sociología Comprensiva*. Fondo de Cultura Económica.